

Le voyage : un prisme de changement de référent corporel



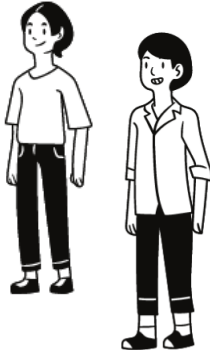
Présenté par

Leila Mostefa-Kara

Étudiante au doctorat en sciences biomédicales
Département d'anatomie, Université du Québec à Trois-Rivières
En affiliation à l'Université de Montréal

Sous la direction de Mme Johana Monthuy Blanc, Ph. D., et M. Nicolas
Moreau, Ph. D.

Confinement

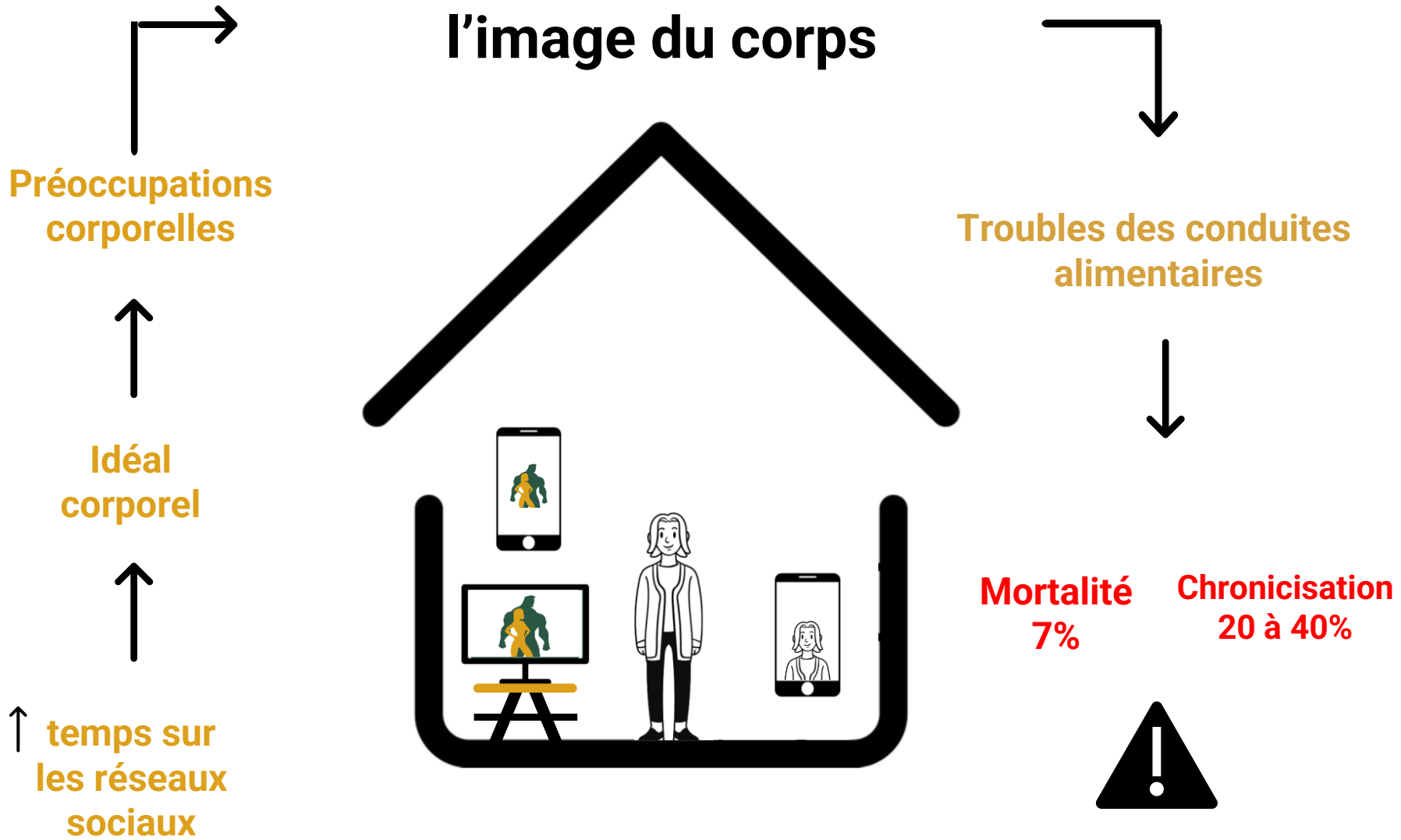


Problématique



Problématique

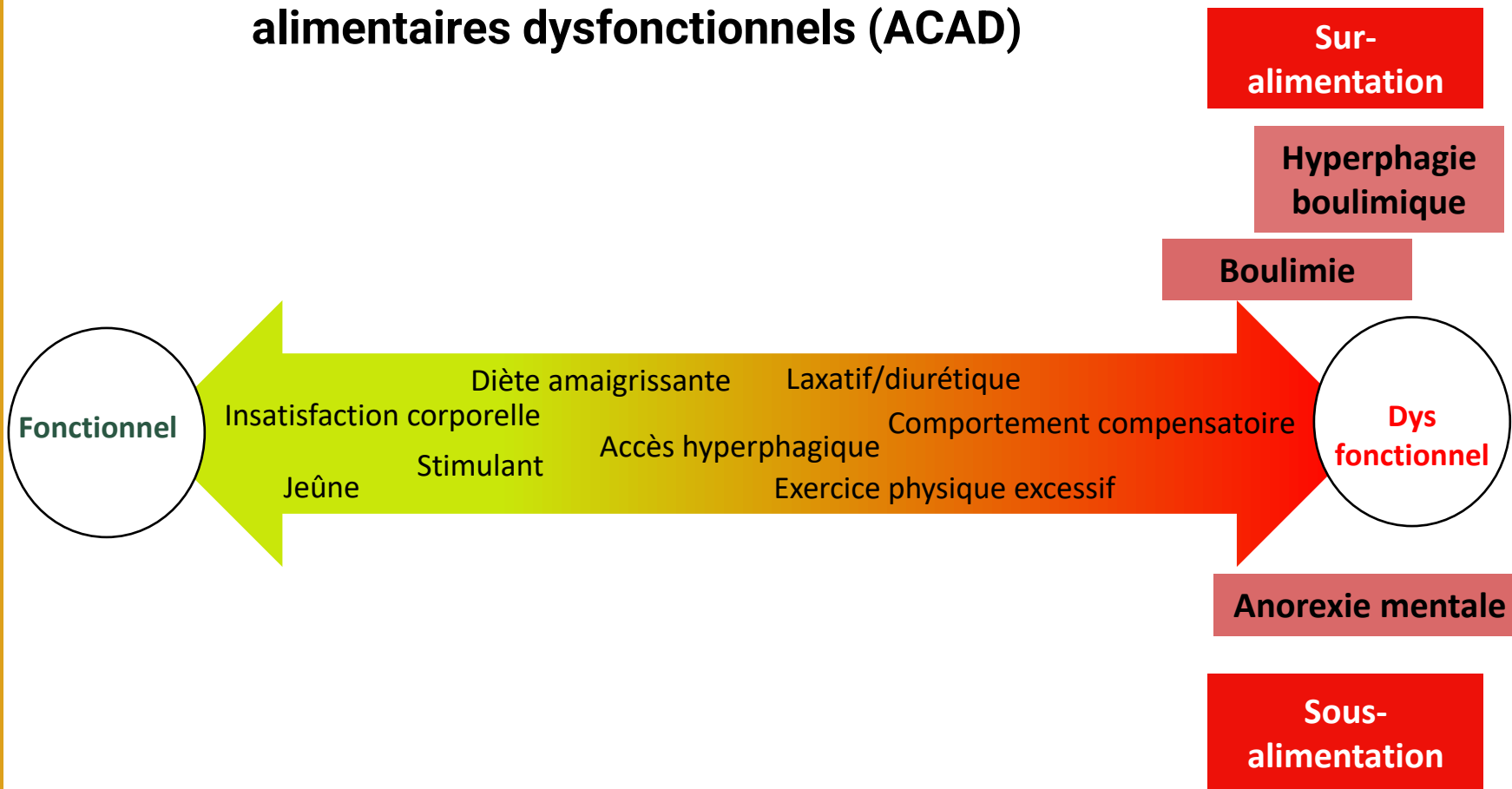
Perturbations de l'image du corps



Cadre de référence. Les attitudes et comportements alimentaires dysfonctionnels

Les attitudes et comportements alimentaires dysfonctionnels (ACAD)

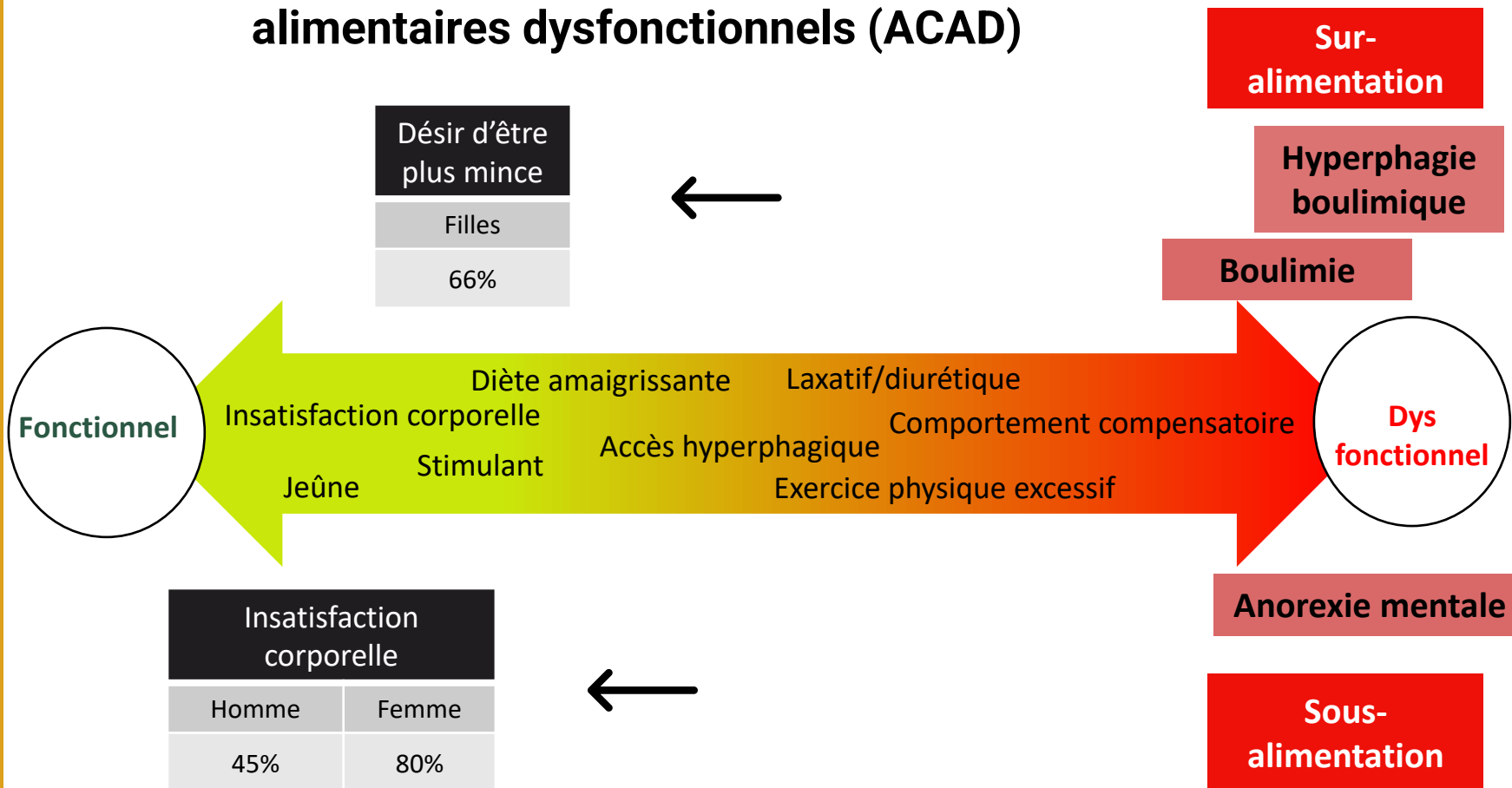
Leïla Mostefa-Kara



Cadre de référence. Les attitudes et comportements alimentaires dysfonctionnels

Les attitudes et comportements alimentaires dysfonctionnels (ACAD)

Leïla Mostefa-Kara



Cadre de référence. Les perturbations de l'image du corps

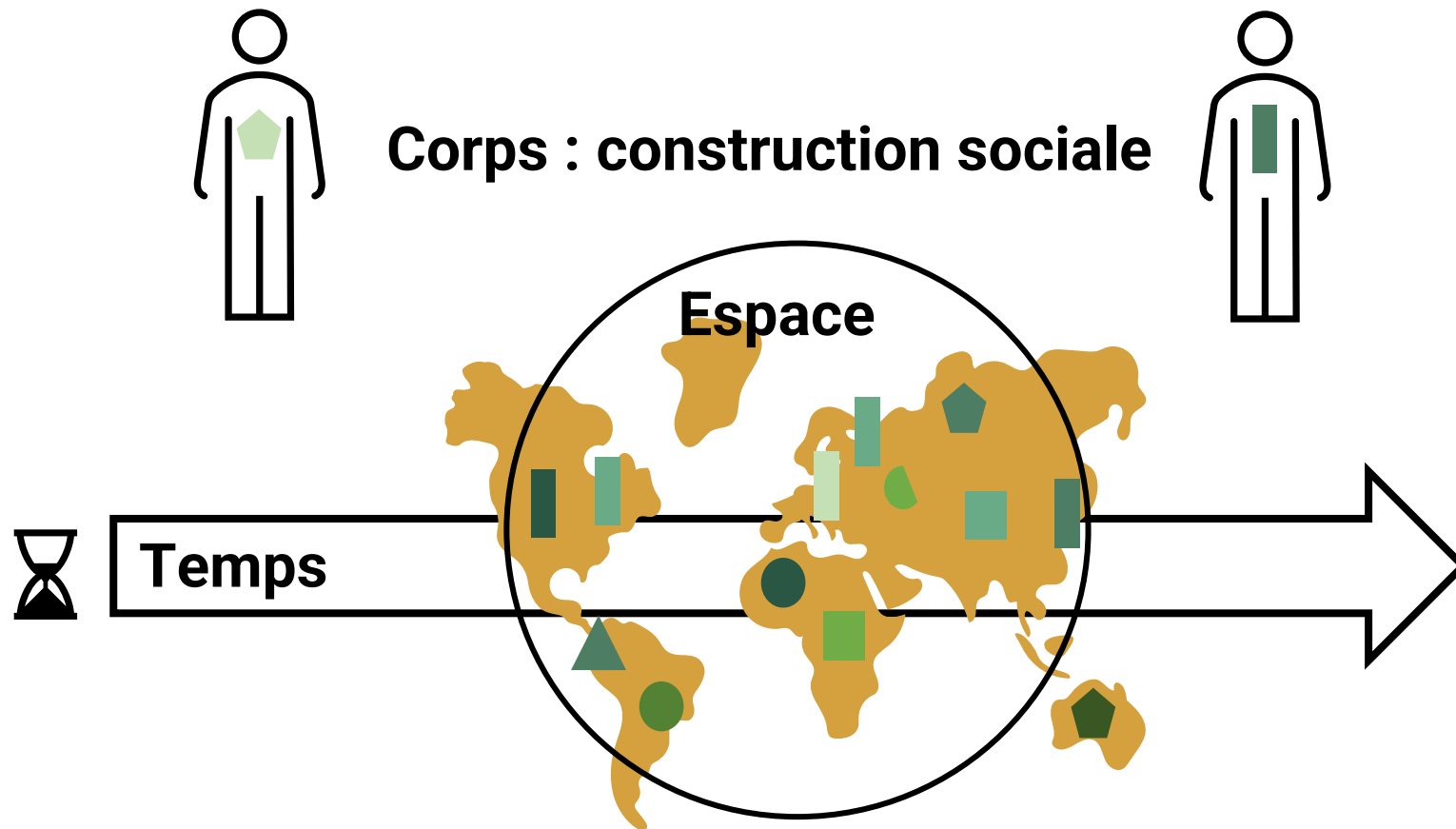


Image du corps : perceptions et représentations

Cadre de référence. Les perturbations de l'image du corps



TCA = syndromes culturels

Sociétés occidentales

Dictats de minceur



Perturbations de l'image

du corps



Insatisfaction



Distorsion

Cadre de référence. Le voyage

Voyage → changement de contexte socio culturel



**Au-delà des
cadres de référence
intériorisés**

Géographique

Sociale

Culturelle

Question de recherche

Dans quelle mesure, le voyage influence t'il les perturbations de l'image du corps auprès de populations qui présentent des ACAD ?

Objectifs de recherche

OG : Documenter l'influence du voyage sur les perturbations de l'image du corps en contexte d'ACAD

OS.1



Établir un portrait des perturbations de l'image du corps au sein d'une population québécoise en contexte d'ACAD

OS.2



Mesurer l'influence du voyage, sur les perturbations de l'image du corps, auprès d'individus présentant des ACAD

Méthodologie

Étude 1 - Projet PPIC-Québec : Portrait des perturbations de l'image du corps dans une population québécoise en contexte d'ACAD

Milieux d'études : Programme eLoriCorps - **Échantillon :** N = 300 - Population ACAD

C. inclusion : 18 ans et + ; tous genres et demeurant au Canada et francophone

C. exclusion : Aucun trouble concomitant en prédominance

| | | |
|--|---|--|
| Procédure | Étude rétrospective quantitative des données secondaires issues de la base de données du Loricorps | |
| Variables | Outils | Analyses |
| Contexte socioculturel | <ul style="list-style-type: none"> Données descriptives (nationalité, résidence actuelle ...) | Analyse de la base de données secondaire et anonymisée du Loricorps (BDL) |
| Les ACAD | <ul style="list-style-type: none"> Questionnaire d'examen des troubles du comportement alimentaire Inventaire des TCA Échelle d'attitudes alimentaires Questionnaire diagnostique des TCA | <ul style="list-style-type: none"> Test-t student Régression |
| Perturbations de l'image du corps | <ul style="list-style-type: none"> Inventaire du soi physique Questionnaire de l'évitement de l'image du corps Échelle immersive et écologique de l'image du corps | |

Méthodologie

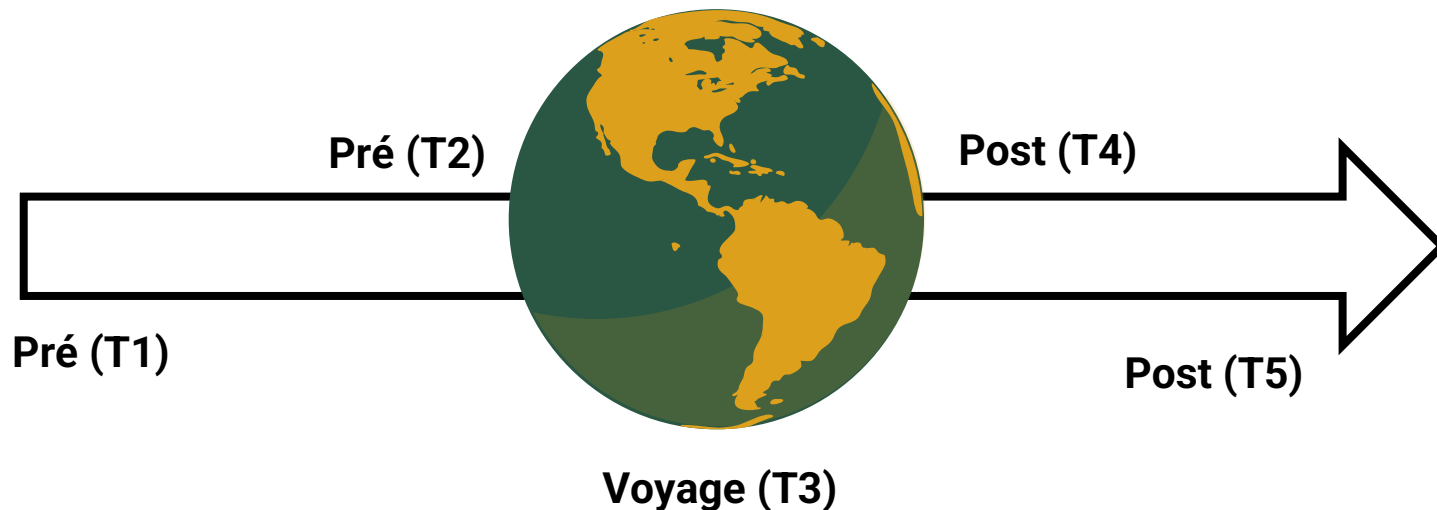
Étude 2 - Mesurer l'influence du voyage sur les perturbations de l'image du corps, auprès d'individus qui présentent des ACAD

Milieus d'études : Programme eLoriCorps - **Échantillon :** N = 6 - Population ACAD

C. inclusion : 18 ans et + ; tous genres

C. exclusion : Aucun trouble concomitant en prédominance

| | |
|------------------|--|
| Procédure | Voyage d'une semaine - Méthodologie mixte (quanti + quali) - Analyse de cas multiple |
|------------------|--|



Résultats et discussion

Problématique des ACAD → trouble perceptuel → voyage

Scientifique

Sociétal

Merci pour votre écoute !

Directrice et co-directeur de recherche
Johana Monthuy-Blanc
Nicolas Moreau
**Laboratoire de recherche sur les
publics de la culture**

Comité de parrainage de la thèse
Hélène Carbonneau et Stéphane Bouchard
Le Groupe de recherche Loricorps



Références

- Bardone-Cone, A. M., Thompson, K. A., & Miller, A. J. (2020). The self and eating disorders. *Journal of personality, 88*(1), 59-75.
- Brown, S., Opitz, M. C., Peebles, A. I., Sharpe, H., Duffy, F., & Newman, E. (2021). A qualitative exploration of the impact of COVID-19 on individuals with eating disorders in the UK. *Appetite, 156*, 104977.
- Cloutier, J., Roy, M. C., & Roy, A. (2020). COVID-19 et les changements dans les pratiques alimentaires des ménages1. *PERSPECTIVES, 2020*, 45.
- Desforges, L. (2000). Traveling the world: Identity and travel biography. *Annals of tourism research, 27*(4), 926-945.
- Di Renzo, L., Gualtieri, P., Cinelli, G., Bigioni, G., Soldati, L., Attinà, A., ... & De Lorenzo, A. (2020). Psychological aspects and eating habits during COVID-19 home confinement: results of EHLC-COVID-19 Italian online survey. *Nutrients, 12*(7), 2152.
- Fairburn, C. G. (2008). *Cognitive behavior therapy and eating disorders*. Guilford Press.
- Fairbum, c., & Harrison, P. (2003). *Eating disorders*. The Lancet, 361(9372),407-416.
- Jonchery, A., & Lombardo, P. (2020). Pratiques culturelles en temps de confinement. *Culture etudes, (6)*, 1-44.
- Kirillova, K., Lehto, X., & Cai, L. (2016). Tourism and Existential Transformation: An Empirical Investigation. *Journal of Travel Research, 56*(5), 638 – 650
- Knoles, L. 1., & Rodriguez-Morales, L. (2016). The meaning of compulsive exercise in women with anorexia nervosa: An interpretative phenomenological analysis. *Mental Health and Physical Activity, 10*,48-61.
- Lindgren, B. M., Enmark, A., Bohman, A., & Lundström, M. (2015). A qualitative study of young women's experiences of recovery from Bulimia Nervosa. *Journal of advanced nursing, 71*(4), 860-869.
- Pung, J., & Chiappa, G. (2020). An exploratory and qualitative study on the meaning of transformative tourism and its facilitators and inhibitors. *European Journal of Tourism Research, 24*, 2404-2404.

Références

Rodgers, R. F., Lombardo, C., Cerolini, S., Franko, D. L., Omori, M., Fuller-Tyszkiewicz, M., ... & Guillaume, S. (2020). The impact of the COVID-19 pandemic on eating disorder risk and symptoms. *International Journal of Eating Disorders*, 53(7), 1166-1170.

Rojek, C. (1993). *Ways of escape: Modern transformations in leisure and travel*. Springer.

Wetzler, S., Hackmann, C., Peryer, G., Clayman, K., Friedman, D., Saffran, K., ... & Pike, K. M. (2020). A framework to conceptualize personal recovery from eating disorders: A systematic review and qualitative meta-synthesis of perspectives from individuals with lived experience. *International Journal of Eating Disorders*, 53(8), 1188-1203.

Williams, S., & Reid, M. (2012). 'It's like there are two people in my head': A phenomenological exploration of anorexia nervosa and its relationship to the self. *Psychology & health*, 27(7), 798-815.

Wilson, E., & Harris, C. (2006). Meaningful travel: Women, independent travel and the search for self and meaning. *Tourism: An International Interdisciplinary Journal*, 54(2), 161-172.